

člen skupiny



# **VÝROČNÍ ZPRÁVA**

**za účetní období**

**říjen 2008 – září 2009**

# OBSAH VÝROČNÍ ZPRÁVY

- 1. ÚVODNÍ SLOVO JEDNATELŮ**
- 2. PROFIL SPOLEČNOSTI**
  - 2.1 Základní informace
  - 2.2 Orgány společnosti
  - 2.3 Významné momenty
  - 2.4 Lidské zdroje
- 3. ZPRÁVA STATUTÁRNÍHO ORGÁNU O PODNIKATELSKÉ ČINNOSTI A STAVU MAJETKU SPOLEČNOSTI**
  - 3.1 Významné projekty
  - 3.2 Aktivity společnosti
  - 3.3 Finanční ukazatele
  - 3.4 Účetní výkazy v plném rozsahu
  - 3.5 Předpokládaný vývoj podnikání
- 4. ZPRÁVA O VZTAZÍCH MEZI PROPOJENÝMI OSOBAMI**
- 5. NÁVRHY STATUTÁRNÍHO ORGÁNU**
- 6. ZPRÁVA DOZORČÍ RADY**
- 7. ZPRÁVA AUDITORA**
- 8. ZÁVĚR**
- 9. PŘÍLOHA**  
**ŘÁDNÁ ÚČETNÍ ZÁVĚRKA ZA ÚČETNÍ OBDOBÍ ŘÍJEN 2008 – ZÁŘÍ 2009**

## 1. ÚVODNÍ SLOVO JEDNATELŮ

Vážení společníci, vážení odběratelé, vážení kolegové a obchodní přátelé,

dovolte nám, abychom Vás jménem statutárního orgánu společnosti CTZ s.r.o. uvedli do výroční zprávy, která hodnotí činnost společnosti za hospodářský rok od 1. října 2008 do 30. září 2009.

Z ekonomických výsledků je patrné, že společnost dosáhla plánovaných hospodářských výsledků, přičemž společnost dosáhla zisku 7.459 tis. Kč. Této hodnoty bylo dosaženo i přes mírné zimní počasí, což způsobilo nižší množství prodané tepelné energie. Na této hodnotě zisku se podílely jak výsledky optimalizace, tak v převážné míře výroba tepelné energie, kde uvedením do provozu kotle o výkonu 8 MW<sub>t</sub> spalujícím hnědé uhlí byla nahrazena výroba tepelné energie z plynu, který je finančně náročnější.

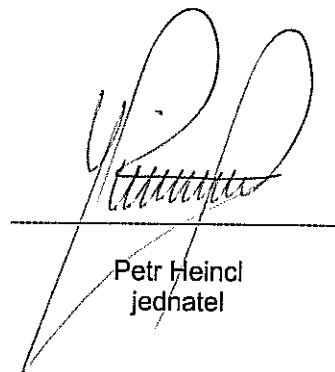
V průběhu popisovaného období byla realizována rozsáhlá investiční akce „Posílení zdrojové části společnosti CTZ s.r.o.“, která se sestává z vybudování nového uhelného kotle o výkonu 8 MW<sub>t</sub>, turbogenerátoru o výkonu 1 MW<sub>e</sub> a dalších doprovodných částí. Celý projekt byl ukončen a zkolaudován v měsíci květnu 2009.

Strategie hospodářské činnosti je zaměřena nejen na udržení finanční rovnováhy a kladného hospodářského výsledku a investiční činnost financovanou z vlastních a dalších finančních zdrojů, ale dále je zaměřena i na hledání nových příležitostí v oblasti prodeje tepelné energie a rozšíření oblastí podnikání – např. o oblast výroba elektřiny, distribuce elektřiny a obchod s elektřinou.

Dovolte nám, abychom tuto stručnou informaci uzavřeli poděkováním všem spolupracovníkům za kvalitní práci pro společnost a věříme, že společně do budoucna dosáhneme dalšího rozvoje společnosti a její prosperity. Chceme také poděkovat společníkům, dozorčí radě a představitelům města, dále pracovníkům společnosti MVV Energie CZ a.s. a Městského úřadu v Uherském Hradišti za účinnou spolupráci, podporu a pomoc při naplňování všech činností společnosti.



Ing. Pavel Konečný  
jednatel



Petr Heincel  
jednatel

## 2. PROFIL SPOLEČNOSTI

### 2.1 ZÁKLADNÍ INFORMACE

Společnost CTZ s.r.o. založil jako jediný zakladatel prohlášením o založení společnosti ze dne 6. dubna 1995 podle zákona č. 513/1991 Sb., obchodní zákoník, ve znění pozdějších právních předpisů, společník město Uherské Hradiště. Společnost vznikla zápisem do obchodního rejstříku dne 1. března 1996.

Obchodní firma: CTZ s.r.o.  
Sídlo společnosti: Uherské Hradiště, Sokolovská 572, PSČ 686 01  
IČ 634 72 163, DIČ CZ63472163  
Právní forma: společnost s ručením omezeným  
Společnost je zapsána: v obchodním rejstříku Krajského soudu v Brně, oddíl C, vložka 20090  
Bankovní spojení: ČSOB a.s. č.ú. 8010-0803356553/0300  
Kontakty: Tel. +420 572 552 917, Fax +420 572 551 825  
e-mail: ctz@ctz.mvv.cz, [www.ctz.mvv.cz](http://www.ctz.mvv.cz)

člen skupiny



Společnost je členem energetické skupiny MVV Energie CZ. Skupina dnes působí již v patnácti městech České republiky, především na Moravě a v severních Čechách. Dceřiné společnosti ve skupině podnikají zejména v oblastech: výroba a distribuce tepla, kogenerační výroba elektrické energie (kombinovaná výroba elektrické energie a tepla), provozování vodovodů a kanalizací, poskytování služeb elektronických komunikací, servis a údržba teplotních zařízení a dodávka investičních celků v teplotnictví aj.

Společnost CTZ s.r.o. na území města Uherské Hradiště vyrábí a dodává tepelnou energii a vyrábí elektřinu.

**Předmět podnikání společnosti zapsaný v obchodním rejstříku:**

- výroba tepelné energie,
- rozvod tepelné energie,
- výroba tepelné energie nepodléhající licenci realizovaná ze zdrojů tepelné energie s instalovaným výkonem jednoho zdroje nad 50 kW,
- výroba elektřiny,
- výroba, obchod a služby neuvedené v přílohách 1 až 3 živnostenského zákona,
- výroba, instalace, opravy elektrických strojů a přístrojů, elektronických a telekomunikačních zařízení.

**Vlastnická struktura k 30.9.2009:**

MVV Energie CZ a.s.	obchodní podíl ve výši	50,96 %
Město Uherské Hradiště	obchodní podíl ve výši	49,04 %

Základní kapitál: 62.400.000,- Kč

**Údaje hodnoceného účetního období:**

<b>Zákazníci /odběratelé/ - dodávky tepelné energie</b>	- domácnosti	4892	
	- průmyslových odběratelů	3	
	- terciální sféra	40	
<b>Roční prodeje</b>	- teplo	MWh	54 806
<b>Roční výnosy</b>		mil. Kč	85

## 2. PROFIL SPOLEČNOSTI

### 2.2 ORGÁNY SPOLEČNOSTI

#### STATUTÁRNÍ ORGÁN

**Ing. Pavel Konečný, jednatel** - 43 let, ve společnosti CTZ s.r.o. působí od srpna 2007 na pozici jednatele, do funkce byl jmenován valnou hromadou společníků, den vzniku funkce 1.8.2007.

**Petr Heintl, jednatel** - 49 let, ve společnosti CTZ s.r.o. působí od září 2007 na pozici druhého jednatele, do funkce byl jmenován valnou hromadou společníků, den vzniku funkce 1.9.2007.

#### DOZORČÍ RADA

##### **Mgr. Roman Mendrygal, předseda dozorčí rady**

Člen dozorčí rady na návrh společníka MVV Energie CZ a.s., den vzniku členství 1.8.2005.

##### **Evžen Uher, místopředseda dozorčí rady**

Člen dozorčí rady na návrh společníka Město Uherské Hradiště, den vzniku členství 5.12.2003.

##### **Členové dozorčí rady:**

##### **Ing. Vladimír Moštěk**

Člen dozorčí rady na návrh společníka Město Uherské Hradiště, den vzniku členství 3.5.2000.

##### **Ing. Václav Hrach, Ph.D.**

Člen dozorčí rady na návrh společníka MVV Energie CZ a.s., den vzniku členství 1.8.2005.

##### **Ing. Libor Žížala**

Člen dozorčí rady na návrh společníka MVV Energie CZ a.s., den vzniku členství 1.8.2005.

##### **Ing. Zdeněk Procházka**

Člen dozorčí rady na návrh společníka Město Uherské Hradiště, den vzniku členství 30.3.2007.

##### **Ing. Drahomír Hlaváč**

Člen dozorčí rady na návrh největšího odběratele tepla v Uherském Hradišti (SBD Slovácko), den vzniku členství 6.12.2006.

### 2.3 VÝZNAMNÉ MOMENTY

#### **Společníci**

S účinností od 1.1.2009 došlo ke změně právní formy společníka MVV Energie CZ a to ze společnosti s ručením omezeným na akciovou společnost.

#### **Změny společenské smlouvy**

V průběhu účetního období jednatele vyhotovili dvakrát nové úplné znění Společenské smlouvy obchodní společnosti s ručením omezeným CTZ s.r.o. v souladu s § 141 odst. 4 zákona č. 513/1991 Sb., obchodní zákoník, v platném znění, z důvodu změny společenské smlouvy v důsledku jiné právní skutečnosti a to:

- ke dni 14.1.2009 z důvodu změny právní formy společníka MVV Energie CZ,
- ke dni 15.7.2009 z důvodu změny předmětu podnikání v důsledku novely živnostenského zákona č. 130/2008 Sb., účinné od 1.7.2008.

#### **Valné hromady**

- VH konaná dne 10.12.2008 schválila výsledky hospodaření za účetní období 2007/2008, schválila Podnikatelskou koncepci společnosti, a udělila souhlas statutárnímu orgánu k jeho úkonům vyžadujícím předchozí souhlas valné hromady ve smyslu platné Společenské smlouvy, tj. k uzavření Kupní smlouvy o prodeji uhlí, k uzavření Dodatku č. 3 ke Smlouvě o dílo „Posílení zdrojové části společnosti CTZ s.r.o.“; k uzavření příslušné smlouvy na poskytnutí dlouhodobého účelového úvěru, a schválila odměňování statutárního orgánu.
- V únoru 2009 společníci učinili rozhodnutí mimo valnou hromadu formou notářských zápisů a udělili souhlas statutárnímu orgánu k jeho úkonům vyžadujícím předchozí souhlas valné hromady ve smyslu platné Společenské smlouvy, tj. k uzavření Smluv o zřízení zástavního práva.

## 2. PROFIL SPOLEČNOSTI

- VH konaná dne 28.4.2009 projednala výsledné ceny tepelné energie pro rok 2008 a udělila souhlas statutárnímu orgánu k jeho úkonům vyžadujícím předchozí souhlas valné hromady ve smyslu platné Společenské smlouvy, tj. ke společné účasti na veřejné zakázce.
- V červnu 2009 společníci učinili rozhodnutí mimo valnou hromadu a udělili souhlas statutárnímu orgánu k jeho úkonům vyžadujícím předchozí souhlas valné hromady ve smyslu platné Společenské smlouvy, tj. k uzavření Dodatku č. 4 ke Smlouvě o dílo „Posílení zdrojové části společnosti CTZ s.r.o.“.
- VH konaná dne 30.7.2009 určila auditora pro provedení auditu hospodaření společnosti k 30.9.2009, schválila ekonomický plán společnosti pro účetní období 2009/2010.
- V září 2009 společníci učinili rozhodnutí mimo valnou hromadu a schválili odměňování statutárního orgánu s účinností od 1.10.2009.

### Zápisy změn do obchodního rejstříku v průběhu účetního období

- zápis změny právní formy společníka, tj. výmaz MVV Energie CZ s.r.o. a zápis MVV Energie CZ a.s.,
- výmaz zástavního práva k obchodnímu podílu společníka MVV Energie CZ a.s.,
- zápis předmětu podnikání „Výroba elektřiny“,
- výmaz předmětů podnikání „Výroba instalace a opravy elektronických zařízení“ a „Obchodní činnost“ a zápis předmětů podnikání „Výroba, instalace, opravy elektrických strojů a přístrojů, elektronických a telekomunikačních zařízení“ a „Výroba, obchod a služby neuvedené v přílohách 1 až 3 živnostenského zákona“.

### Významné projekty

Společnost dokončila významný projekt „Posílení zdrojové části společnosti CTZ s.r.o.“ Bližší komentář k projektu je uveden v části 3 bodu 3.1 Významné projekty.

### Splacené úvěry

V průběhu hodnoceného období byl splacen investiční úvěr, který byl poskytnut na vybudování nového horkovodu v letech 2000 - 2001 a to i díky podpoře obou společníků.

### Významné události po datu účetní závěrky

Mezi datem účetní závěrky a datem, ke kterému je sestavena tato výroční zpráva, nedošlo k žádným významným událostem.

## 2.4 LIDSKÉ ZDROJE

Společnost měla k 30.9.2009 celkem 33 zaměstnanců v hlavním pracovním poměru a dva jednatelé. Věkový průměr zaměstnanců je 46 let. Průměrný evidenční počet zaměstnanců je 32.

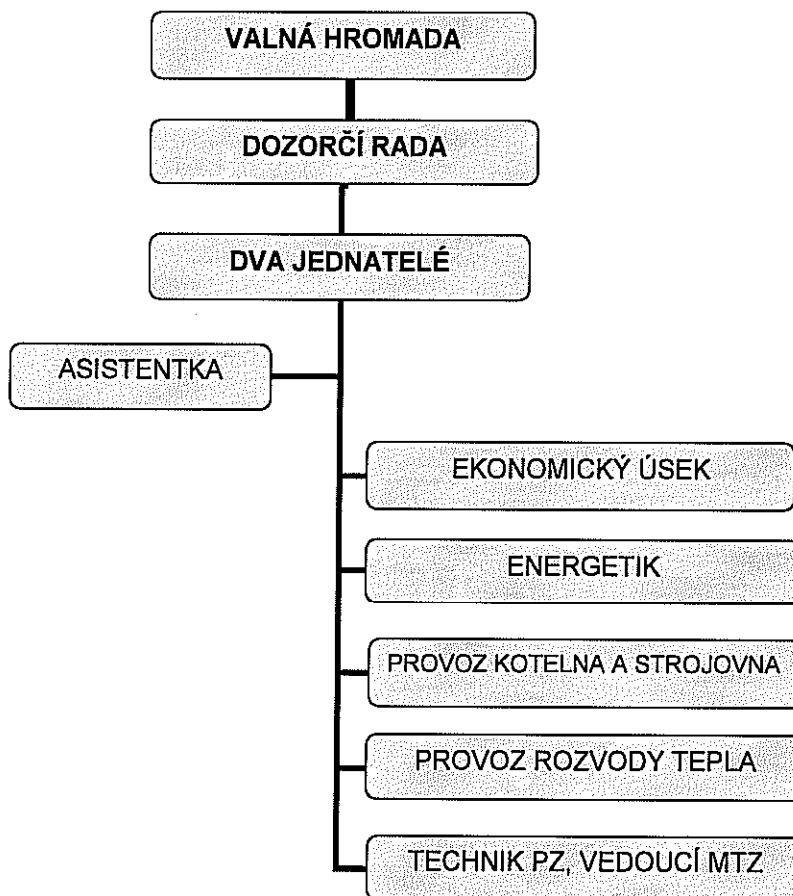
Tabulka č. 1 - Zařazení zaměstnanců k 30.9.2009

Resort	Počet zaměstnanců	THP	D	Pohlaví	
				muži	ženy
Obchodně-ekonomický útvar (Ekonomický úsek, Asistentka)	3	3	-	1	2
Technický útvar (Energetik, Provoz kotelna a strojovna, Provoz rozvodů tepla, Technik PZ, vedoucí MTZ)	4	4	-	4	-
Výroba kotelna CTZ, plynové BK, plynové DK	14	-	14	14	
Distribuce kotelna CTZ	4	-	4	4	-
Údržba	4	-	4	4	-
Správa	3		3	3	
<b>Celkem*</b>	<b>32</b>	<b>7</b>	<b>25</b>	<b>30</b>	<b>2</b>

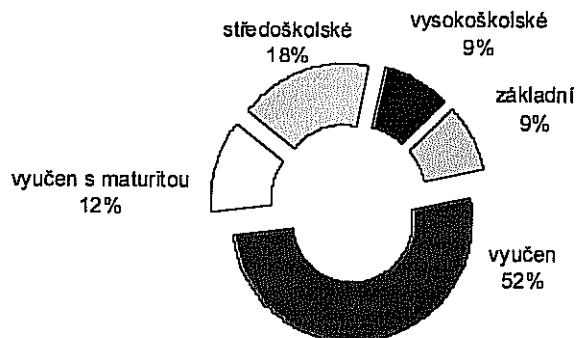
\* v celkovém počtu zaměstnanců není zahrnuta 1 pracovnice, která čerpá rodičovskou dovolenou.

## 2. PROFIL SPOLEČNOSTI

Organizační schéma společnosti platné k 30.9.2009



Graf č. 1 - Struktura vzdělání zaměstnanců



Tabulka č. 2 - Průměrná měsíční mzda

Období 2006/2007		Období 2007/2008		Období 2008/2009		Index 2007-2008/ 2006-2007	Index 2008-2009/ 2007-2008
počet zaměstnanců	průměrná mzda	počet zaměstnanců	průměrná mzda	počet zaměstnanců	průměrná mzda		
34	18 841	33	19 965	32	21456	1,06	1,07

### 3. ZPRÁVA STATUTÁRNÍHO ORGÁNU O PODNIKATELSKÉ ČINNOSTI A STAVU MAJETKU SPOLEČNOSTI

#### 3.1 VÝZNAMNÉ PROJEKTY

Počátkem roku 2008 společnost CTZ s.r.o. zahájila realizaci projektu "**Posílení zdrojové části společnosti CTZ s.r.o.**", neboť se dlouhodobě potýkala s problémem nedostatku tepelného výkonu pro nově se připojující odběratele v Uherském Hradišti.

Název projektu	Posílení zdrojové části CTZ s.r.o.
Lokalita realizace	Uherské Hradiště
Délka realizační fáze projektu	1, 5 roku
Dokončení projektu	květen 2009
Celkové investiční náklady	79 362 tis. Kč
Výkon jednotlivých zařízení	hnědouhelný parní kotel 8 MWt turbogenerátor 1 MWe

Cílem projektu bylo posílení centrálního zdroje tepla Mařatice výstavbou nového hnědouhelného parního kotle K4 o výkonu 8 MWt a turbogenerátoru TG 1 o výkonu 1 MWe, pokrytí zvýšené potřeby tepla z vlastního zdroje a současně zajištění výroby elektřiny pro vlastní spotřebu společnosti i dodávku do sítě, případně konečným spotřebitelům. Zhotovitel díla byl vybrán na základě výsledků vyhlášené veřejné soutěže.

V Uherském Hradišti se z důvodu výstavby bytových domů a dále rekonstrukce objektů bývalých vojenských kasáren, v nichž rovněž vznikají bytové jednotky a podnikatelské prostory, a také probíhající výstavby průmyslové zóny Jaktáře, postupně zvyšuje počet odběratelů, kteří se připojují na soustavu centrálního zásobování teplem (dále jen CZT). S ohledem na tuto skutečnost se společnost CTZ s.r.o. postupně dostávala do problému nedostatku tepelného výkonu na svých zdrojích, nutného k pokrytí vzrůstajícího odběru. Neřešení problému ze strany společnosti by v konečném důsledku znamenalo nedostatek tepelného výkonu pro pokrytí veškeré potřeby koncových uživatelů.

Realizace projektu zajistila společnosti dostatečný tepelný výkon zdrojů pro pokrytí potřeb stávajících i nově se připojujících odběratelů tepla ze soustavy CZT město Uherské Hradiště. Výstavbou parního turbogenerátoru na zdroji tepla Mařatice se zároveň pro společnost otevřela i možnost rozšířit portfolio předmětu podnikání o výrobu a distribuci elektřiny.

Kotel K4 byl dle harmonogramu uveden do zkušebního provozu v lednu 2009. Nové zařízení prošlo úspěšně všemi testy a začalo dodávat tepelnou energii do soustavy CZT. Do trvalého provozu byl kotel uveden po kolaudaci v březnu 2009. Souběžně s kotlem K4 byla instalována i parní protitlaká turbína s generátorem. Provozní zkoušky generátoru byly provedeny v měsíci dubnu 2009, byly sledovány, kontrolovány a korigovány jednotlivé parametry pro dosažení optimálních hodnot. Kolaudace celého díla proběhla v květnu 2009. Celý projekt „Posílení zdrojové části společnosti CTZ s.r.o.“ byl finančně zajištěn investičním úvěrem, příslušnou smlouvu společnost CTZ s.r.o. uzavřela s vybranou renomovanou bankovní institucí.

#### 3.2 AKTIVITY SPOLEČNOSTI

##### 3.2.1 VÝROBA A DISTRIBUCE TEPELNÉ ENERGIE

Společnost je výhradním výrobcem a distributorem tepla na území města Uherské Hradiště. Zákazníky společnosti tvoří domácnosti, průmysloví odběratelé a odběratelé v terciální sféře. Dlouhodobým cílem společnosti CTZ s.r.o. je udržení dosavadní pozice stabilního dodavatele tepla ve městě a získávání nových odběratelů.

Výroba tepla se uskutečňuje prioritně na uhelné výtopně. V březnu 2009 byl uveden do trvalého provozu nový parní kotel o výkonu 8 MWt. S nově instalovaným kotlem činí tepelný výkon 27,2 MW. Jako záložní zdroje má teplárna k dispozici čtyři blokové kotelní s instalovaným tepelným výkonem 17,6 MW. V současnosti činí celkový tepelný výkon teplárny 44,8 MW. V návaznosti na změnu instalovaného výkonu byla změněna licence „Výroba tepelné energie“.



### 3. ZPRÁVA STATUTÁRNÍHO ORGÁNU O PODNIKATELSKÉ ČINNOSTI A STAVU MAJETKU SPOLEČNOSTI

Pro zajištění požadovaného výkonu v době instalace nového kotle využívala společnost CTZ s.r.o také pronajatou plynovou kotelnou OTMA, pronájem bude ukončen v měsíci prosinci 2009.

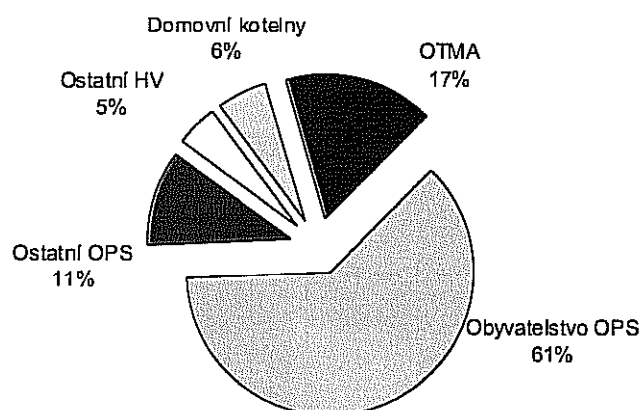
Hodnocené období 2008/2009 bylo z pohledu technické provozní stability obdobím bez výrazných problémů v oblasti výroby a distribuce tepelné energie smluvním odběratelům.

**Tabulka č. 1 – Provoz zdrojů na výrobu tepla a soustavy CZT**

		2006/2007	2007/2008	2008/2009
Nákup zemního plynu	(m <sup>3</sup> )	748 198	1 188 878	587 161
Spotřeba uhlí	(t)	15 904	17 232	17 209
<b>Vyrobené teplo na prahu zdrojů</b>	(GJ)	<b>191 400</b>	<b>256 655</b>	<b>274 885</b>
Účinnost	(%)	67,10	72,71	71,77
Prodej tepla ze zdroje do OTMY	(GJ)	28 275	37 231	33 700
Dodávka tepla do soustavy CZT město	(GJ)	161 700	208 932	214 173
Prodej tepla soustava CZT město	(GJ)	141 512	176 132	163 605
z toho: - obyvatelstvo HV + domovní kotelny	(GJ)	103 372	138 573	132 830
- ostatní HV	(GJ)	38 140	37 559	30 775
<b>Prodej tepla celkem</b>	(GJ)	<b>169 787</b>	<b>213 363</b>	<b>197 305</b>

Podíl ztrát ve výměňkových stanicích, na horkovodu a kotelně včetně vlastní spotřeby tepelné energie činil za hodnocené období 28 % z celkového objemu vyrobené tepelné energie. Výše ztrát je způsobena vyšším podílem na výrobě z paliva hnědého uhlí, kde účinnosti spalování nedosahují parametrů srovnatelných se zemním plynem. V hodnoceném období 2008/2009 bylo dosaženo nižší spotřeby paliva zemního plynu a úspora v nákladech proti minulému období činí cca 18 %.

**Graf č. 1 - Rozdělení prodané tepelné energie v období 2008/2009**



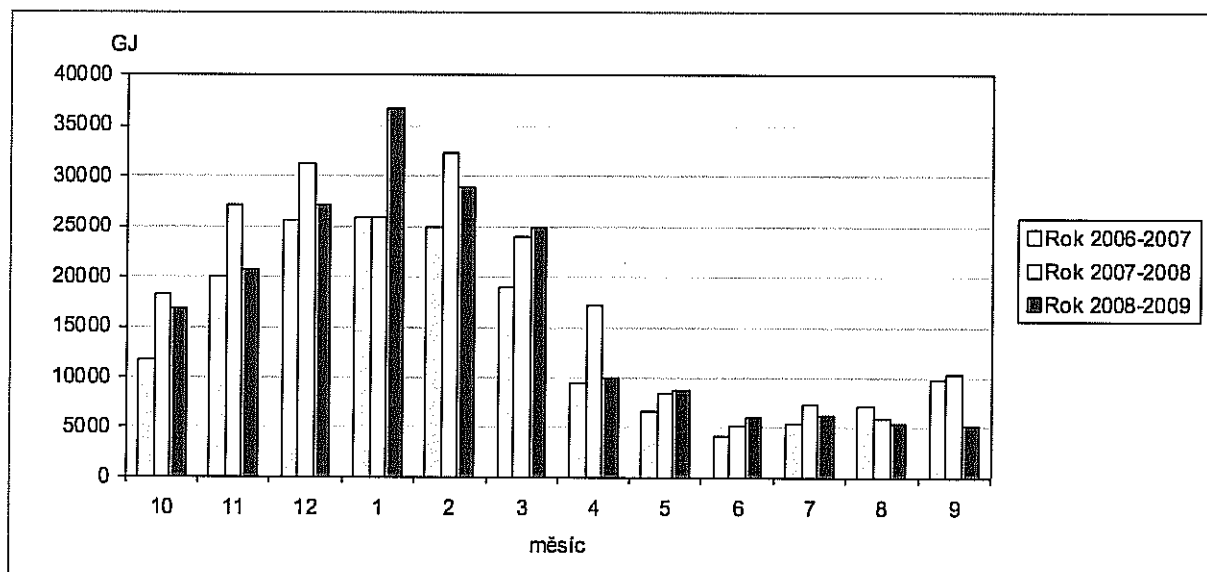
V hodnoceném období byly nově připojeny dva objekty občanské vybavenosti a to na ul. Slovácká (Rezidenční bydlení) a na ul. Jablonoňová. K horkovodní síti byla připojena nově vybudovaná administrativní budova Synot. Z důvodu výstavby nového aquacentra v Uherském Hradišti došlo k odpojení stávajícího odběratele provozovaného aquaparku.

### 3. ZPRÁVA STATUTÁRNÍHO ORGÁNU O PODNIKATELSKÉ ČINNOSTI A STAVU MAJETKU SPOLEČNOSTI

**Tabulka č. 2 - Základní údaje o rozvodech tepla**

Ukazatel	2006/2007	2007/2008	2008/2009
Délka horkovodní sítě (v km)	14,8	15,48	16,16
Délka sekundární sítě (v km)	2,5	2,5	2,8
Počet předávacích stanic	141	150	154
z toho: společnost - centrální	1	1	1
- domovní	120	132	136
- cizí	20	17	17
Počet odběrných míst	147	167	171
Počet napojených bytů	4719	4796	4892

**Graf č. 2 – Prodej tepelné energie v jednotlivých obdobích**



**Tabulka č. 3 - Vývoj cen tepelné energie (ceny za GJ prodaného tepla v Kč bez DPH)**

ÚT/TUV	od 1.10.2007	od 1.1.2008	od 1.1.2009
Cena tepla na zdroji	286,20	300,96	311,00
Cena tepla z horkovodu	393,80	408,56	420,81
Cena tepla z OPS	428,60	443,36	456,66

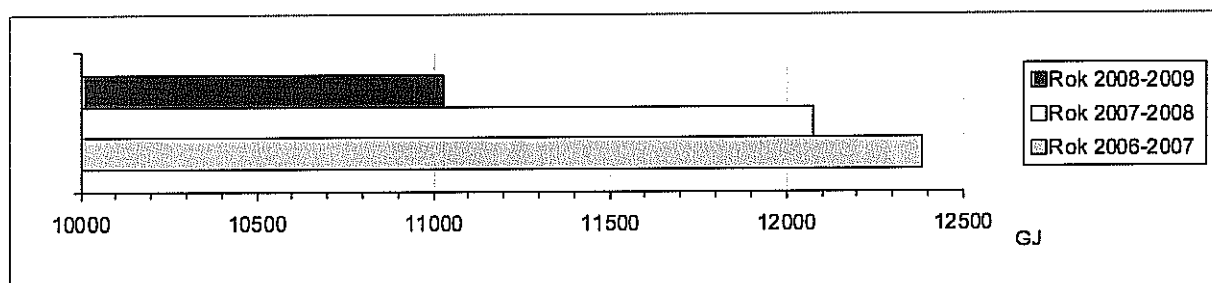
#### DOMOVNÍ KOTELNY

Společnost rovněž spravuje a dodává tepelnou energii z 16 domovních plynových kotelen a to jako lokálních zdrojů pro dané objekty o celkovém instalovaném výkonu 2,9 MW. Obsluhu zajišťují pracovníci dispečinku společnosti CTZ s.r.o. nebo externí pracovníci, tj. zaměstnanci vlastníků objektů.

Prodej tepla z těchto kotelen, které zajišťují ze 78 % teplo a teplou užitkovou vodu pro bytový sektor, činil 11 031 GJ, což představuje pouze 5,6 % z celkového objemu prodaného tepla.

### 3. ZPRÁVA STATUTÁRNÍHO ORGÁNU O PODNIKATELSKÉ ČINNOSTI A STAVU MAJETKU SPOLEČNOSTI

Graf č. 3 – Prodej tepelné energie z domovních plynových kotlen



#### 3.2.2 VÝROBA ELEKTŘINY

Po realizaci projektu „Posílení zdrojové části společnosti CTZ s.r.o.“ společnost disponuje elektrickým výkonem 1 MWe. Společnost CTZ s.r.o. splnila zákonem stanovené podmínky a obdržela potřebnou licenci na nový předmět podnikání „Výroba elektřiny“.

Celková výroba elektřiny v hodnoceném období 2008/2009 činila 11 316 kW. Elektřina byla vyrobena v dubnu 2009 v rámci provozních zkoušek turbogenerátoru pro nastavení elektrických ochranných. Pro nevhodné klimatické podmínky nebyl další provoz turbogenerátoru v hodnoceném období možný a výroba byla opětovně zahájena koncem října 2009. Zhotovitel vzhledem k uzavřené Smlouvě o dílo a jejím Dodatům provádí činnosti pro provedení garančních zkoušek turbogenerátoru. Vyrobená elektřina bude použita pro vlastní spotřebu a přebytek budou prodávány obchodníkovi.

#### 3.2.3 OCHRANA ŽIVOTNÍHO PROSTŘEDÍ

Výsledky autorizovaného měření emisí znečišťujících látek byly v souladu s legislativou a jsou prováděny v pravidelných intervalech, včetně domovních kotlen, jejichž výkon jednotlivě nepřesahuje 0,5 MW.

V hodnoceném období byl v trvalém provozu tepelný zdroj společnosti se čtyřmi kotli o celkovém výkonu 19,2 MW spalující hnědé uhlí a čtyři blokové kotelny o výkonu 17,6 MW na zemní plyn. Po uvedení do trvalého provozu nového kotle K4 došlo k navýšení výkonu na 27,2 MW. Z důvodu změny instalovaného výkonu byl vypracován nový „Provozní řád“ dle zákona č. 86/2002 Sb., o ochraně ovzduší, v platném znění, a rovněž byl zpracován nový „Monitorovací plán“.

Od 1.1.2009 již probíhá druhý rok dalšího pětiletého obchodovacího období s emisí CO<sub>2</sub>. Nespotebované povolenky za rok 2008 byly nabídnuty k prodeji. V návaznosti na změnu instalovaného výkonu byla podána a schválena žádost o změnu nově instalovaného příkonu na 35,9 MW. O navýšení počtu povolenek v rámci navýšení instalovaného výkonu bude rozhodnuto začátkem roku 2010.

#### Odpadové hospodářství

Společnost má do roku 2010 zpracovaný „Plán odpadového hospodářství“, kde jsou určena opatření k omezení množství a předcházení vzniku odpadů. Celkové množství komunálního odpadu se dále postupně snižovat vytříděním plastů, papíru a skla. Je využívána možnost zpětného odběru pro některé druhy nebezpečných odpadů (odpadní oleje, zářivky).

#### 3.2.4 BEZPEČNOST PRÁCE

Oblasti bezpečnosti práce je věnována velká pozornost, probíhají pravidelná proškolení všech zaměstnanců. Na pracovištích zaměstnavatele jsou prováděny pravidelné kontroly a zjištěné závady jsou ve stanovených termínech odstraňovány. Periodicky jsou prováděny lékařské prohlídky zaměstnanců podle jejich zařazení do kategorií. Společnost se snaží preventivními prohlídkami a kontrolami předcházet riziku vzniku pracovních úrazů. Ve sledovaném období nebyly zaznamenány žádné úrazy.

### 3. ZPRÁVA STATUTÁRNÍHO ORGÁNU O PODNIKATELSKÉ ČINNOSTI A STAVU MAJETKU SPOLEČNOSTI

#### 3.2.5 OPRAVY A INVESTIČNÍ AKCE

V období 2008/2009 byly vynaloženy investiční náklady ve výši 82,958 mil. Kč. Finanční prostředky směřovaly zejména do rozšíření zdrojové základny v rámci investiční akce „Posílení zdrojové části společnosti CTZ s.r.o.“ (77,7 mil. Kč). V rámci dalších investičních akcí došlo zejména k nákupu buldozeru (1,7 mil. Kč), k rekonstrukci kanalizace (2,2 mil. Kč) a k vybudování horkovodní přípojky pro kasárna (1 mil. Kč).

Dále byly vynaloženy náklady na opravy a údržbu ve výši 4 518 tis. Kč, z toho na opravy externími zhotoviteli 2 547 tis. Kč a na opravy vlastními kapacitami 1 971 tis. Kč. Mezi významnější opravy externími zhotoviteli lze zařadit: opravu frekvenčního měniče, opravu deskového výměníku OPS, opravy na OPS, opravy armatur, opravy elektrického rozvaděče a opravu střechy kotelny.

#### 3.3 FINANČNÍ UKAZATELE

Následující tabulka obsahuje základní poměrové ukazatele vyjadřující finanční charakteristiku společnosti.

Ukazatel	MJ	Hodnota ukazatele			Komentář
		2006/ 2007	2007/ 2008	2008/ 2009	
<b>Stabilita</b>	%	62	68	50	Vyjadřuje podíl vlastního kapitálu na celkových pasívech, tzv. koeficient samoфинancování. Hodnota ukazatele poklesla, důvodem je úvěrování investiční akce „Posílení zdrojové části CTZ s.r.o.“
<b>Úvěrová zadluženost</b>	%	41,47	7,37	71,5	Ukazatel představuje podíl poskytnutých bankovních úvěrů a výpomocí na vlastním kapitálu společnosti. Hodnota je velmi vysoká, postupem řádného splácení úvěru by měla klesat..
<b>Likvidita</b>					
Pohotová likvidita		0,61	0,01	0,65	Ukazatel vyjadřuje míru krytí krátkodobých závazků společnosti finančním majetkem. Je z něj patrná relativně vysoká schopnost společnosti splácet krátkodobé závazky (z krátkodobých závazků byly vyloučeny zálohy za plyn, el.energií a vodu).
Celková likvidita		0,51	0,49	1,16	Ukazatel udává krytí krátkodobých závazků společnosti oběžnými aktivy.
<b>Rentabilita</b>					Ukazatel tohoto typu poměřuje zisk před zdaněním s jinými veličinami, zhodnocuje úspěšnost při dosahování cílů společnosti.
Rentabilita základního kapitálu	%	7,70	16,8	14,9	Ukazatel vyjadřuje výnosnost základního kapitálu.
Rentabilita úhrnných vložených prostředků	%	5,70	8,2	4,6	Ukazatel charakterizuje efektivnost využití vloženého kapitálu bez ohledu na zdroj, odkud kapitál pochází. Snížení dáno navýšením bilanční sumy v návaznosti na investici do zdrojové základny.
Rentabilita tržeb	%	6,80	12	10,9	Ukazatel vyjadřuje podíl zisku na tržbách za prodej zboží, vlastních výrobků a služeb.
<b>Produktivita</b>					Charakterizuje účinnost práce vynakládané na tvorbu určitých hodnot.
Produktivita práce z tržeb	tis. Kč	2 078	2 723	2 678	Ukazatel udává roční výši tržeb připadající na jednoho zaměstnance. Každá koruna osobních nákladů vytvořila v roce 2006/07 5,77 Kč, v roce 2007/08 6,65 Kč a v roce 2008/09 6,55 Kč.
Produktivita práce z přidané hodnoty	tis. Kč	868	1092	1 128	Ukazatel udává produktivitu práce jednoho zaměstnance ve vztahu k přidané hodnotě. Každá koruna osobních nákladů vytvořila přidanou hodnotu v r. 2006/07 2,41 Kč, v r. 2007/08 2,66 Kč a v roce 2008/09 2,76 Kč.

### 3. ZPRÁVA STATUTÁRNÍHO ORGÁNU O PODNIKATELSKÉ ČINNOSTI A STAVU MAJETKU SPOLEČNOSTI

#### 3.4 ÚČETNÍ VÝKAZY V PLNÉM ROZSAHU

Bilance aktiv a pasiv		(netto hodnoty v tis. Kč)		
	Text	2006/07	2007/08	2008/09
	<b>AKTIVA CELKEM</b>	<b>135 397</b>	<b>127 735</b>	<b>201 263</b>
<b>B.</b>	<b>Dlouhodobý majetek</b>	<b>115 233</b>	<b>113 154</b>	<b>180 164</b>
I.	<i>Dlouhodobý nehmotný majetek</i>	533	5 853	4 031
3.	Software	0	0	0
4.	Ocenitelná práva	267	249	248
6.	Jiný dlouhodobý nehmotný majetek - povolenky	266	5 604	3 783
7.	Nedokončený dlouhodobý nehmotný majetek	0	0	0
II.	<i>Dlouhodobý hmotný majetek</i>	114 700	107 301	176 133
1.	Pozemky	7 561	7 561	7 561
2.	Stavby	74 213	72 282	77 366
3.	Samostatné movité věci a soubory movitých věcí	31 057	25 683	90 896
7.	Nedokončený dlouhodobý hmotný majetek	1 869	1 775	310
8.	Poskytnuté zálohy na dlouhodobý hmotný majetek	0	0	0
III.	<i>Dlouhodobý finanční majetek</i>	0	0	0
1.	Podíly v ovládaných a řízených osobách	0	0	0
<b>C.</b>	<b>Oběžná aktiva</b>	<b>20 014</b>	<b>14 485</b>	<b>20 898</b>
I.	<i>Zásoby</i>	3 064	4 090	4 491
1.	Materiál	3 064	4 090	4 491
6.	Poskytnuté zálohy na zásoby	0	0	0
II.	<i>Dlouhodobé pohledávky</i>	0	0	0
1.	Pohledávky z obchodních vztahů	0	0	0
8.	Odložená daňová pohledávka	0	0	0
III.	<i>Krátkodobé pohledávky</i>	10 314	10 313	5 356
1.	Pohledávky z obchodních vztahů	5 513	5 750	2 420
6.	Stát - daňové pohledávky	2 032	1 531	1 511
7.	Ostatní poskytnuté zálohy	2 750	3 026	1 063
8.	Dohadné účty aktivní	0	0	357
9.	Jiné pohledávky	19	6	5
IV.	<i>Krátkodobý finanční majetek</i>	6 636	82	11 051
1.	Peníze	84	18	26
2.	Účty v bankách	6552	64	11 025
<b>D. I.</b>	<b>Časové rozlišení</b>	<b>150</b>	<b>96</b>	<b>201</b>
1.	Náklady příštích období	150	96	201
	<b>PASIVA CELKEM</b>	<b>135 397</b>	<b>127 735</b>	<b>201 263</b>
<b>A.</b>	<b>Vlastní kapitál</b>	<b>84 244</b>	<b>92 724</b>	<b>99 629</b>
I.	<i>Základní kapitál</i>	62 400	62 400	62 400
1.	Základní kapitál	62 400	62 400	62 400
II.	<i>Kapitálové fondy</i>	11	11	-240
1.	Emisní ažio	11	11	11
2.	Oceňovací rozdíl z přecenění majetku a závazků	0	0	-251
III.	<i>Rezervní fondy, nedělitelný fond a ostatní fondy ze zisku</i>	9 534	9 721	10 103
1.	Zákonný rezervní fond/Nedělitelný fond	1 075	1 267	1 703
2.	Statutární a ostatní fondy	8 459	8 454	8 400
IV.	<i>Výsledek hospodaření minulých let</i>	8 447	11 886	19 907
1.	Nerozdělený zisk minulých let	8 447	11 886	19 907
2.	Neuhrazená ztráta minulých let	0	0	0
V.	<i>Výsledek hospodaření běžného účetního období (+ -)</i>	3 852	8 706	7 459
<b>B.</b>	<b>Cizí zdroje</b>	<b>50 905</b>	<b>33 405</b>	<b>100 117</b>
I.	<i>Rezervy</i>	633	2 485	1 900
1.	Rezervy podle zvláštních právních předpisů	633	1 266	1 900
4.	Ostatní rezervy	0	1 219	0
II.	<i>Dlouhodobé závazky</i>	1 564	1 768	6 519
9.	Jiné závazky	0	0	3 854
10.	Odložený daňový závazek	1 564	1 768	2 665
III.	<i>Krátkodobé závazky</i>	13 768	22 292	20 448
1.	Závazky z obchodních vztahů	9 272	9 442	9 826
5.	Závazky k zaměstnancům	640	590	565
6.	Závazky ze sociálního zabezpečení a zdravotního pojištění	363	331	308
7.	Stát - daňové závazky a dotace	439	5 685	3 961
8.	Krátkodobé přijaté zálohy	0	0	3 409

### 3. ZPRÁVA STATUTÁRNÍHO ORGÁNU O PODNIKATELSKÉ ČINNOSTI A STAVU MAJETKU SPOLEČNOSTI

10. Dohadné účty pasivní	3 054	6 244	2 069
11. Jiné závazky	0	0	310
<b>IV. Bankovní úvěry a výpomoci</b>	<b>34 940</b>	<b>6 860</b>	<b>71 250</b>
1. Bankovní úvěry dlouhodobé	6 860	0	56 250
2. Krátkodobé bankovní úvěry	14 580	6 860	15 000
3. Krátkodobé finanční výpomoci	13 500	0	0
<b>C. I. Časové rozlišení</b>	<b>248</b>	<b>1 606</b>	<b>1 517</b>
1. Výdaje příštích období	0	0	0
2. Výnosy příštích období	248	1 606	1 517

#### VÝKAZ ZISKU A ZTRÁTY

		(v tis. Kč)		
	Text	2006/07	2007/08	2008/09
II.	Výkony	70 646	87 142	85 697
	1. Tržby za prodej vlastních výrobků a služeb	70 646	87 142	85 697
	3. Aktivace	0	0	0
B.	Výkonová spotřeba	-41 127	-52 209	-49 617
	1. Spotřeba materiálu a energie	-32 876	-42 161	-41 660
	2. Služby	-8 251	-10 048	-7 957
	<b>+ Přidaná hodnota</b>	<b>29 519</b>	<b>34 933</b>	<b>36 080</b>
C.	Osobní náklady	-12 235	-13 112	-13 084
	1. Mzdové náklady	-8 782	-9 316	-9 514
	2. Odměny členům orgánů společnosti a družstva	-83	-71	-67
	3. Náklady na sociální zabezpečení a zdravotní pojištění	-3 091	-3 379	-3 112
	4. Sociální náklady	-279	-346	-391
D.	Daně a poplatky	-363	-265	-1 313
E.	Odpisy dlouhodobého nehmotného a hmotného majetku	-10 592	-10 672	-12 468
III.	Tržby z prodeje dlouhodobého majetku a materiálu	380	1 147	196
	1. Tržby z prodeje dlouhodobého majetku	349	1 123	167
	2. Tržby z prodeje materiálu	31	24	29
F.	Zůstatková cena prodaného dlouhodobého majetku a materiálu	-6	0	0
	1. Zůstatková cena prodaného dlouhodobého majetku	0	0	0
	2. Prodaný materiál	-6	0	0
G.	Změna stavu rezerv a opravných položek v provozní oblasti a komplexních nákladů příštích období	171	-470	-634
IV.	Ostatní provozní výnosy	7 947	9 263	11 080
H.	Ostatní provozní náklady	-8 262	-9 208	-8 735
	<b>* Provozní výsledek hospodaření</b>	<b>6 559</b>	<b>11 616</b>	<b>11 122</b>
X.	Výnosové úroky	24	48	71
N.	Nákladové úroky	-1 699	-1 100	-1 467
XI.	Ostatní finanční výnosy	2	3	2
O.	Ostatní finanční náklady	-82	-81	-393
	<b>* Finanční výsledek hospodaření</b>	<b>-1 755</b>	<b>-1 130</b>	<b>-1 787</b>
Q.	Daň z příjmů za běžnou činnost	-952	-1 780	-1 876
	1. - splatná	-147	-1 576	-921
	2. - odložená	-805	-204	-955
**	<b>Výsledek hospodaření za běžnou činnost</b>	<b>3 852</b>	<b>8 706</b>	<b>7 459</b>
XIII.	Mimořádné výnosy	0	0	0
R.	Mimořádné náklady	0	0	0
	<b>* Mimořádný výsledek hospodaření</b>	<b>0</b>	<b>0</b>	<b>0</b>
***	<b>Výsledek hospodaření za účetní období (+/-)</b>	<b>3 852</b>	<b>8 706</b>	<b>7 459</b>
	<b>Výsledek hospodaření před zdaněním</b>	<b>4 804</b>	<b>10 486</b>	<b>9 335</b>

### 3. ZPRÁVA STATUTÁRNÍHO ORGÁNU O PODNIKATELSKÉ ČINNOSTI A STAVU MAJETKU SPOLEČNOSTI

#### 3.5 PŘEDPOKLÁDANÝ VÝVOJ PODNIKÁNÍ

V oblasti dlouhodobé strategie a plánu obchodu se společnost CTZ s.r.o. zaměří na příležitosti připojování nových odběratelů, které se pro následující období otevírají. Jedná se o příležitosti navazující na současný rozvoj města, ale i jeho dlouhodobý plán, a dále o příležitosti vyplývající z podnikatelských aktivit samostatných právních subjektů.

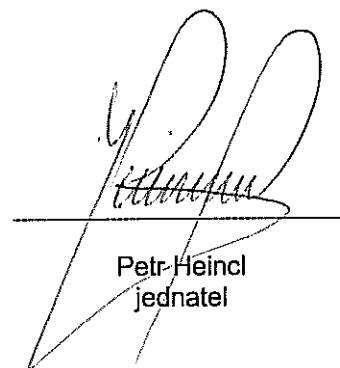
Do kategorie první, tj. příležitosti z rozvoje města, patří např. dokončení rekonstrukce bývalých vojenských kasáren, obytné objekty atd., kdy část těchto objektů bude napojena na dodávku tepla ze sítě CTZ s.r.o. V následujícím období rozvoje města je i plánovaná výstavba samostatných bytových objektů v blízkosti centra města a v oblasti Jaktáře, které by rovněž měly být připojeny na dodávku tepla ze sítě CTZ s.r.o. Dále je z této oblasti pro společnost příležitostí plánovaná výstavba Aquaparku a rekonstrukce Zimního stadionu města Uherské Hradiště.

Další podnikatelskou příležitostí je také orientace na jiné oblasti energetického trhu a podnikání, tj. oblast výroby, distribuce a obchodu s elektřinou. Pro podporu těchto aktivit byl realizován projekt „Posílení zdrojové části společnosti CTZ s.r.o.“, jehož součástí je i realizace a následné provozování turbogenerátoru o výkonu 1 MW<sub>e</sub>. Toto soustrojí umožňuje výrobu elektřiny a to nejen pro vlastní spotřebu společnosti, ale také pro prodej elektřiny koncovým odběratelům. Tím je podnikatelská aktivita rozšířena o další předmět podnikání „Výroba elektřiny“. V budoucím období bude společnost vyvíjet aktivity v oblasti distribuce a obchodu s elektřinou převážně v Uherském Hradišti a jeho okolí.

Uvedením do provozu nového kotle o výkonu 8 MW<sub>t</sub> má společnost CTZ s.r.o. dostatečnou výkonovou základnu pro stávající odběratele, má i určitou rezervu pro připojení nových zákazníků. V případě realizace budoucího většího množství připojení odběratelů bude společnost vyvíjet aktivity do možnosti spalování biomasy a výroby tepelné a elektrické energie z ní.



Ing. Pavel Konečný  
jednatel



Petr Hejnc  
jednatel

## Zpráva o vztazích mezi propojenými osobami

### Společnost

obchodní firma: **CTZ s.r.o.**  
sídlo společnosti: Sokolovská 572, 686 01 Uherské Hradiště  
identifikační číslo: 634 721 63

zapsaná v obchodním rejstříku vedeném Krajským soudem v Brně; oddíl C, vložka 20090 (dále jen „společnost“)

Statutární orgán společnosti CTZ s.r.o. - jednatelé

#### a) konstatovali, že

- neexistuje ovládací smlouva;
- neexistuje smlouva o převodu zisku;
- neexistuje kvalifikovaný koncern;
- existuje faktický koncern;
- a proto je statutární orgán povinen vypracovat v souladu s ustanovením § 66a odst. 9 obchodního zákoníku zprávu o vztazích (dále jen zpráva), přičemž
- jako statutární orgán ovládané osoby jsou si vědomí, že by každému z nich ve smyslu § 66a odst.15 obchodního zákoníku vznikl ručitelský závazek, pokud by ve zprávě nebyly uvedeny společnosti vzniklé újmy, nebyly-li tyto újmy uhrazeny nebo nebyly-li uzavřeny smlouvy o jejich náhradě

#### b) schválili tuto

**zprávu o vztazích mezi propojenými osobami  
za účetní období říjen 2008 – září 2009:**

### 1. Propojené osoby společnosti

Společnost náleží ke koncernu **MVV Energie**; struktura jeho částí nacházející se na území České republiky je uvedena v příloze této zprávy.

#### 1.1 Ovládající osoby společnosti

Obchodní firma nebo název ovládající osoby	IČ	Sídlo
MVV Energie CZ a.s.	496 85 490	Chrudimská 2526/2a, Praha 3
Město Uherské Hradiště	002 91 471	Masarykovo nám. 19, Uherské Hradiště



**1.2 Ostatní osoby ovládané ovládající osobou**

Ovládající osoba	Osoby jí ovládané přímo	Osoby jí neovládané přímo	IČ	Sídlo
MVV Energie CZ a.s.			496 85 490	Chrudimská 2526/2a, Praha 3
	Zásobování teplem Vsetín a.s.		451 92 588	Jiráskova 1326, Vsetín
	CTZ s.r.o.		634 72 163	Sokolovská 572, Uherské Hradiště
	TERMO Děčín a.s.		640 50 882	Oblouková 25, Děčín III.
	Městské inženýrské sítě Studénka a.s.		651 38 155	Tovární 866, 742 13 Studénka
	MVV enservis a.s.		272 99 872	Pivovarská 2073, Česká Lípa
	Jablonecká teplárenská a realitní, a.s.		615 39 881	Liberecká 104, Jablonec nad Nisou
	OPATHERM a.s.		253 85 771	Horní nám. 58, Opava
	Českolipské teplo a.s.		631 49 907	Pivovarská 2073, Česká Lípa,
		ČESKOLIPSKÁ TEPLÁRENSKÁ, a.s.	646 53 200	Pivovarská 2073, Česká Lípa
	ENERGIE Holding, a.s.		275 94 301	Chrudimská 2526/2a, Praha 3
		Teplárna Liberec a.s.	622 41 672	Tř. Dr.Milady Horákové 641/34a, Liberec 4
	POWGEN a.s.		279 28 411	Chrudimská 2526/2a, Praha 3
<b>Město Uherské Hradiště</b>			002 91 471	Masarykovo nám. 19, Uherské Hradiště
	HRATES, a.s.		255 65 516	Průmyslová 1153, Uherské Hradiště
	Slovácké vodárny a kanalizace, a.s.		494 53 866	Za Olišávkou 290, Uherské Hradiště
	OTR, s.r.o.		494 50 581	Masarykova 273, Buchlovice
	EDUHA, s.r.o.		276 80 657	Studentské náměstí 1535, Uherské Hradiště
	Aquapark Uherské Hradiště, s.r.o.		282 73 273	Sportovní 1214, Uherské Hradiště

## 2. Smlouvy mezi společnostmi a propojenými osobami

Druh právního úkonu	Vůči komu	Plnění společnosti	Protiplnění	Újma	Úhrada újmy
Kupní smlouva o prodeji uhlí v letech 2009-2012	MVV Energie CZ a.s.	Peněžní plnění v obvyklé ceně.	Dodávky uhlí v množství, kvalitě, termínech specifikovaných ve smlouvě. Dodané množství v období 1-9/2009 činí 11.206 t.	ne	ne
Smlouva o spolupráci na veřejné zakázce	MVV Energie CZ a.s.	Případné plnění bude specifikováno dodatkem ke smlouvě dle zadávací dokumentace veřejné zakázky. Sdružení společností CTZ s.r.o. a MVV Energie CZ a.s. odstoupilo z veřejné zakázky.	Sdružení činnosti a prostředků za účelem podání nabídky na veřejnou zakázku „Poskytování energetických služeb ve vybraných školských objektech v MČ Praha 13“	ne	ne
Mandátní smlouva	MVV Energie CZ a.s.	Peněžní plnění v obvyklé ceně.	Výkon činností mandátáře a zastupování mandanta ve věcech zadávání veřejných zakázek, při uzavírání pojistných smluv s vybraným uchazečem, zastupování ve vztahu vyplývajícím z pojistné smlouvy vůči vybranému uchazeči, spravovat společný majetek mandantů souvisejícího se sdružením, vést účetnictví sdružení a vypracovat roční vyúčtování.	ne	ne
Dohoda o postoupení pohledávek	MVV Energie a.s., OPATHERM a.s., TERMO Děčín a.s., Zásobování teplem Vsetín a.s., Městské inženýrské sítě Studénka a.s., Teplárna Liberec a.s., Jablonecká teplařenská a realitní a.s.	Uzavření předmětných Smluv o postoupení pohledávek mezi postupníkem (CTZ s.r.o.) a příslušným postupitelem.	Společnosti Zásobování teplem Vsetín a.s., Teplárna Liberec a.s. a TERMO Děčín a.s. , v průběhu trvání smlouvy budou postupovat své existující, neuhrazené pohledávky za společností Lumen Energy a.s. vzniklé z titulu prodeje elektrické energie na společnosti OPATHERM a.s., Městské inženýrské sítě Studénka a.s., CTZ s.r.o. a Jablonecká teplařenská a realitní a.s.	ne	ne
Smlouva o postoupení pohledávek	Zásobování teplem Vsetín a.s. (postupitel)	Úhrada postoupené pohledávky postupiteli za úplaty ve výši 100 % nominální hodnoty pohledávky.	Postoupení pohledávky postupitele za dlužníkem Lumen Energy a.s. za dodávky elektrické energie vzniklé v rámci dodavatelsko-odběratelského vztahu mezi postupitelem jako dodavatelem a dlužníkem jako odběratelem..	ne	ne
Smlouva o postoupení pohledávek	Teplárna Liberec a.s. (postupitel)	Úhrada postoupené pohledávky postupiteli za úplaty ve výši 100 % nominální hodnoty pohledávky.	Postoupení pohledávky postupitele za dlužníkem Lumen Energy a.s. za dodávky elektrické energie vzniklé v rámci dodavatelsko-odběratelského vztahu mezi postupitelem jako dodavatelem a dlužníkem jako odběratelem..	ne	ne

Smlouva o postoupení pohledávek	Zásobování teplem Vsetín a.s. (postupitel)	Úhrada postoupené pohledávky postupiteli za úplatu ve výši 100 % nominální hodnoty pohledávky.	Postoupení pohledávky postupitele za dlužníkem Lumen Energy a.s. za dodávky elektrické energie vzniklé v rámci dodavatelsko-odběratelského vztahu mezi postupitelem jako dodavatelem a dlužníkem jako odběratelem..	ne	ne
Smlouva o dílo	MVV enservis a.s.	Peněžní plnění v obvyklé ceně.	Horkovodní přípojka a OPS ZŠ Unesco, Uherské Hradiště.	ne	ne
Smlouva o zajištění ověřování množství emisí skleníkových plynů	MVV Energie CZ a.s. + ovládané osoby touto ovládající osobou	Peněžní plnění v obvyklé ceně.	Zajištění ověření vykázaného množství emisí skleníkových plynů za roky 2008-2012 autorizovanou osobou.	ne	ne
Kupní smlouva o prodeji uhlí č. 1/2008	MVV Energie CZ a.s.	Peněžní plnění v obvyklé ceně	Dodávky uhlí v množství, kvalitě, termínech specifikovaných ve smlouvě. Dodané množství v období 10-12/2008 činí 6.800 t.	ne	ne
Směnná smlouva	MVV Energie CZ a.s.	Převod emisních povolenek EUA určených ke směně.	Převod směněných emisních povolenek CER,	ne	ne
Smlouva o půjčce	MVV Energie CZ a.s.	Obvyklý úrok komerčních bank v této měně.	Poskytnutí půjčky, splatnost 31.1.2009.	ne	ne
Smlouva o poskytování poradenské činnosti	Městské inženýrské síť Studénka a.s.	Peněžní plnění v obvyklé ceně.	Zajištění ekonomických činností a ekonomického poradenství.	ne	ne
Dohoda o úhradě nákladů	Zásobování teplem Vsetín a.s.	Peněžní plnění v obvyklé ceně.	Podíl na úhradě nákladů fakturovaných mobilním operátorem za telefonní číslo využívané rovněž pro účely podnikání společnosti CTZ s.r.o. (druhý jednatel).	ne	ne
Dohoda o úhradě nákladů	Zásobování teplem Vsetín a.s.	Peněžní plnění v obvyklé ceně.	Podíl na úhradě nákladů za pohonné hmoty spojené s užíváním osobního automobilu Škoda Octavia rovněž pro účely podnikání společnosti CTZ s.r.o. (druhý jednatel).	ne	ne
Smlouva o dodávce a odběru tepla z centrálního zdroje č. 908 06	Město Uherské Hradiště, /zastoupené R.K. Servisem, spol. s r.o./	Dodávka tepla pro objekt Centra celoživotního vzdělávání.	Peněžní plnění v obvyklé ceně.	ne	ne
Rámcová smlouva č. IT-2005-01	MVV Energie CZ a.s.	Peněžní plnění v obvyklé ceně.	Poskytování outsourcingových služeb k racionalizaci a zefektivnění provozu a obsluhy vnitropodnikových složek informatiky.	ne	ne
Smlouva o poskytování poradenství	MVV Energie CZ a.s.	Peněžní plnění v obvyklé ceně.	Poradenství v oblasti plánování a controllingu.	ne	ne
Nájemní smlouva	Město Uherské Hradiště	Peněžní plnění v obvyklé ceně.	Nájem části pozemků v rozsahu nezbytně nutném pro položení a provozování horkovodního potrubí Kasárna.	ne	ne

Nájemní smlouva	Město Uherské Hradiště	Peněžní plnění v obvyklé ceně.	Nájem přípojky tepla pro hřiště fotbalového stadionu a tepelného kanálu mezi domy č.p. 845 a 847, ul. Tůně.	ne	ne
Smlouva o nájmu	Město Uherské Hradiště, /zastoupené R.K. Servisem, spol. s r.o./	Peněžní plnění v obvyklé ceně.	Pronájem 5 domovních kotelen k výrobě a rozvodu tepla a TUV, správa a údržba zařízení pro výrobu tepla a TUV.	ne	ne
Smlouva o dodávce tepelné energie	Město Uherské Hradiště, /zastoupené R.K. Servisem, spol. s r.o./	Zajištění tepla a TUV pro 5 domovních kotelen	Peněžní plnění v obvyklé ceně.	ne	ne
Smlouva o správě, údržbě a provozování domovní kotelny	Město Uherské Hradiště, zastoupené R.K. Servisem, spol. s r.o.	Zajištění tepla a TUV pro domovní kotelnu Mariánské nám.46, správa a údržba zařízení pro výrobu tepla a TUV.	Peněžní plnění v obvyklé ceně.	ne	ne
Smlouva o nájmu OPS	Město Uherské Hradiště	Peněžní plnění v obvyklé ceně	Pronájem 7 OPS k rozvodu tepla a TUV, správa a údržba zařízení	ne	ne
Smlouvy o dodávce a odběru tepla z OPS	Město Uherské Hradiště	Dodávka tepla a TUV celkem pro 7 OPS.	Peněžní plnění v obvyklé ceně.	ne	ne
Smlouva č.4/2000 o nájmu nebytového prostoru	Město Uherské Hradiště, /zastoupené R.K. Servisem, spol. s r.o./	Peněžní plnění v obvyklé ceně.	Nájem nebytových prostor pro provozování horkovodních výměníkových stanic pro zásobování teplem a TUV pro 2 objekty.	ne	ne
Smlouva na dodávku tepelné energie	Město Uherské Hradiště, /zastoupené R.K. Servisem, spol. s r.o./	Zajištění dodávky tepelné energie z vlastních OPS pro 33 objektů	Peněžní plnění v obvyklé ceně	ne	ne
Smlouva o dodávce a odběru tepla z centrálního zdroje	EDUHA, s.r.o.	Dodávka tepla pro 2 objekty.	Peněžní plnění v obvyklé ceně.	ne	ne
Smlouva o vedení mzdové a personální agendy	Zásobování teplem Vsetín a.s. /zpracovatel/ MVV Energie CZ a.s. /kontrolor/	Peněžní plnění v obvyklé ceně.	Vedení personální a mzdové agendy zaměstnanců a agendy související s odměňováním členů orgánů.	ne	ne
Smlouva o sdružení	MVV Energie CZ a.s. + ovládané osoby touto ovládající osobou	Peněžní plnění v obvyklé ceně.	Společné zadávání veřejných zakázek ve smyslu zákona č. 199/1994 Sb., o zadávání veřejných zakázek, v platném znění, pro každoroční vybírání nejvhodnějšího uchazeče pro uzavření společné pojistné smlouvy a společné uzavření pojistné smlouvy o pojištění rizik jednotlivých účastníků na společný účet.	ne	Ne
Mandátní smlouva	MVV Energie CZ. a.s. (mandatář) + ovládané osoby touto ovládající osobou	Peněžní plnění v obvyklé ceně.	Výkon činností mandátáře a zastupování mandanta ve věcech zadávání veřejných zakázek, při uzavírání pojistných smluv s vybraným uchazečem, zastupování ve vztahu	ne	ne

	(mandanti)		vyplývající z pojistné smlouvy vůči vybranému uchazeči, spravovat společný majetek mandantů souvisejícího se sdružením, vést účetnictví sdružení a vypracovat roční vyúčtování (období 10-12/2008).		
Smlouva o dílo	HRATES a.s.	Peněžní plnění v obvyklé ceně.	Sečení trávy v areálu CTZ.	ne	ne
Smlouva o dodávce vody a odvádění odpadních vod	Slovácké vodárny a kanalizace, a.s.	Peněžní plnění v obvyklé ceně.	Dodávka vody a odvádění odpadních a srážkových vod pro 5 kotelen ve vlastnictví CTZ.	ne	ne

### 3. Ostatní opatření v zájmu nebo na popud propojených osob

Žádná ostatní opatření v zájmu nebo na popud propojených osob nebyla učiněna.

### 4. Ostatní plnění a protiplnění ve vztahu k propojeným osobám

Důvod plnění	Protistrana	Plnění společnosti	Protiplnění	Újma	Úhrada újmy
Přefakturace služeb poskytovaných externím dodavatelem pro společnost MVV Energie CZ a.s.	MVV Energie CZ a.s.	Peněžní plnění v obvyklé ceně.	Zajištění auditu účetní závěrky, přefakturace nákladů ze setkání skupiny MVV – Mannheim.	ne	ne

### 5. Ostatní újmy způsobené společností

Žádné takové újmy nebyly společnosti způsobeny.

### 6. Závěr

Statutární orgán – jednatelé prohlašují, že ve sledovaném období z pohledu společnosti CTZ s.r.o. nevznikla společnosti ze vzájemných vztahů s propojenými osobami žádná újma, neboť nebyly provedeny žádné nevýhodné transakce nebo transakce, ze kterých by společností újma vzniknout mohla.

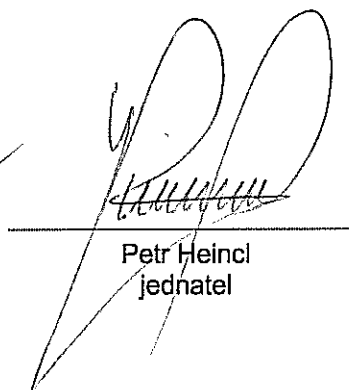
Všechny uvedené transakce s propojenými osobami byly učiněny za podmínek obvyklých a běžných v obchodním styku a společnost tímto získala adekvátní protiplnění.

Uherské Hradiště, 11.11.2009

Za statutární orgán společnosti CTZ s.r.o.:

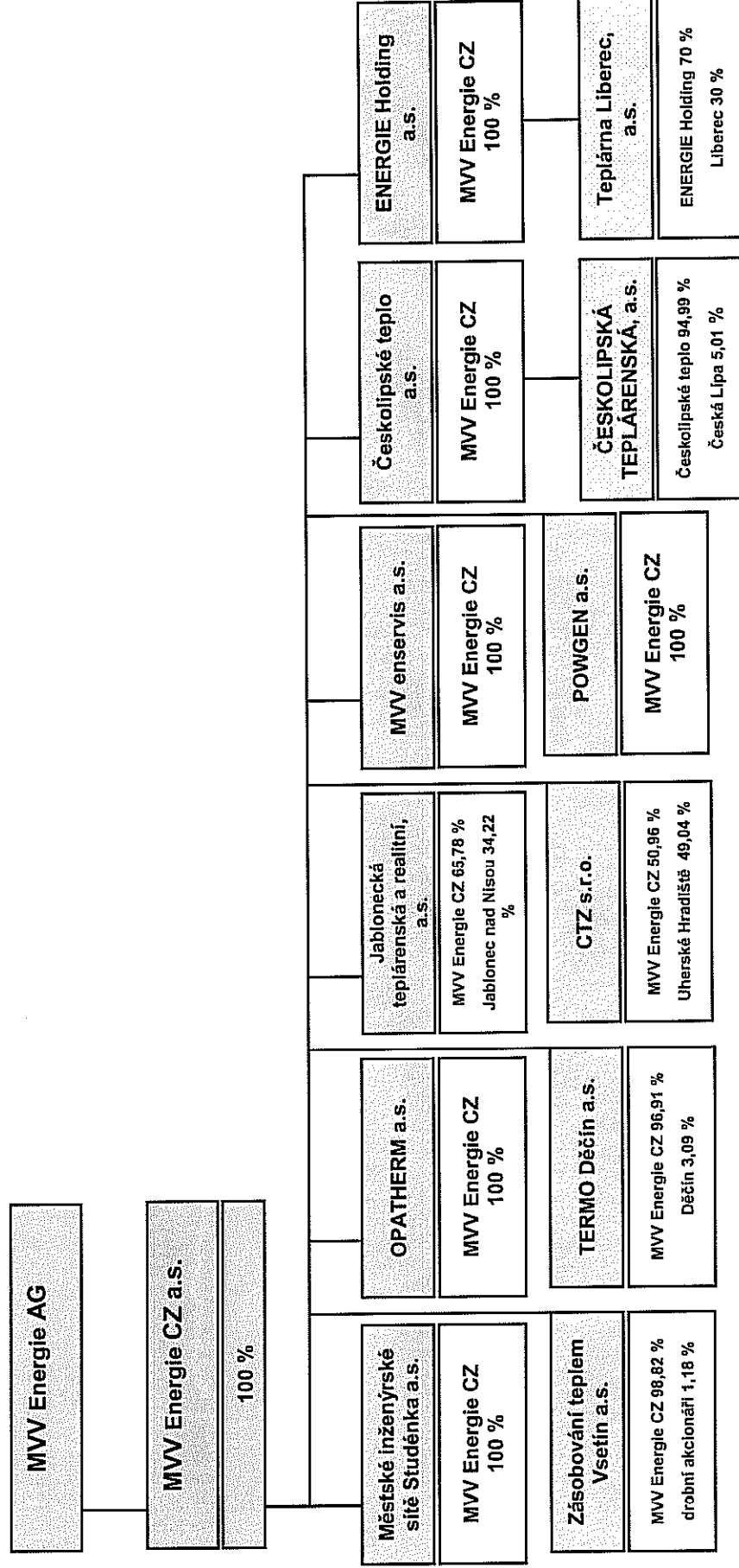


Ing. Pavel Konečný  
jednatel



Petr Hejnc  
jednatel

# Skupina MVV Energie CZ



## NÁVRHY STATUTÁRNÍHO ORGÁNU

### předkládané k rozhodnutí valné hromadě

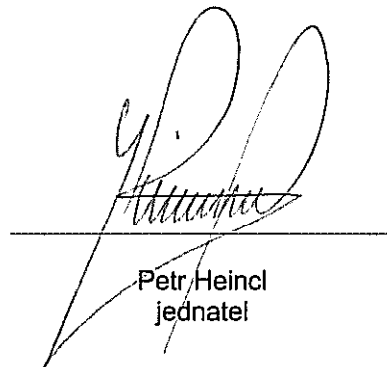
V souladu s platnou Společenskou smlouvou a na základě dosažených výsledků hospodaření za účetní období od 1.10.2008 do 30.9.2009 předkládají jednatele společnosti CTZ s.r.o. valné hromadě k rozhodnutí níže uvedené návrhy:

1. Jednatelé předkládají ke schválení **řádnou účetní závěrku za účetní období říjen 2008 – září 2009**, v níž je vykázán výsledek hospodaření ve výši **7.458.886,- Kč**.
2. Vzhledem k tomu, že společnost dosáhla kladného výsledku hospodaření, jednatele navrhují rozdělit zisk ve výši 7.458.886,- Kč v souladu s platnou společenskou smlouvou takto:
  - přidělit do rezervního fondu částku 372.944,- Kč
  - přidělit do sociálního fondu částku 300.000,- Kč
  - převést na účet nerozdělený zisk minulých let částku 6.785.942,- Kč

Uherské Hradiště, 11.11.2009



Ing. Pavel Konečný  
jednatel



Petr Hejnc  
jednatel

## 8. ZÁVĚR

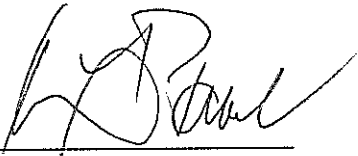
Závěrem bychom chtěli konstatovat, že po obsahové stránce je předkládaná výroční zpráva dostatečným zdrojem informací pro všechny čtenáře. V budoucím období se budeme zaměřovat na ještě větší zkvalitnění služeb pro odběratele tepelné energie na přijatelné cenové úrovni. Společnost bude vyvíjet maximální činnost pro připojení nových odběratelů tepelné energie.

V současné době je již realizována výroba elektrické energie a společnost plánuje rozšíření svých podnikatelských aktivit o distribuci elektrické energie a obchod s elektrickou energií.

Na úplný závěr bychom chtěli poděkovat společníkům a dozorčí radě za podpůrná stanoviska pro realizaci strategických plánů společnosti a všem spolupracovníkům za aktivní a iniciativní přístup při řešení problémů vedoucích k základnímu cíli společnosti – dodávky tepelné energie v množství a kvalitě všem odběratelům.

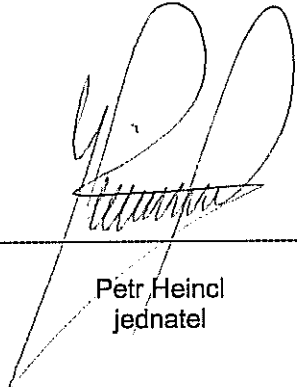
Děkujeme všem čtenářům za pozornost.

Uherské Hradiště, 11.11.2009



---

Ing. Pavel Konečný  
jednatel



---

Petr Heintl  
jednatel

---

Výroční zpráva za účetní období říjen 2008 – září 2009 a Řádná účetní závěrka za účetní období říjen 2008 – září 2009 jsou uloženy:

- v sídle společnosti CTZ s.r.o. v Uherském Hradišti, Sokolovská 572,
- ve Sbírce listin obchodního rejstříku Krajského soudu v Brně, sp.zn. C 20090.